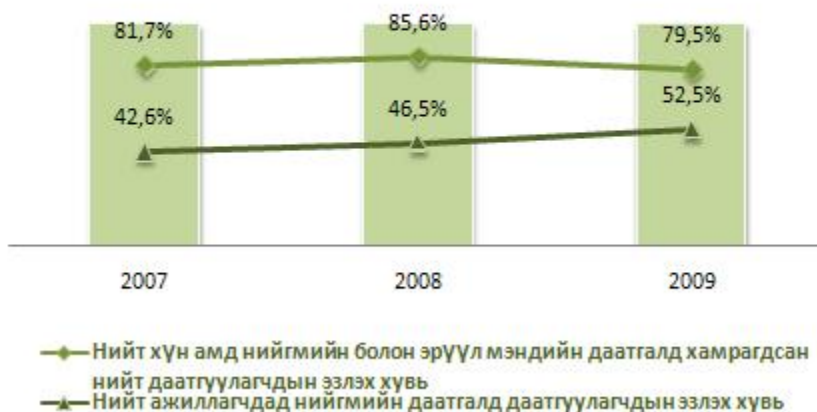


НИЙГМИЙН ДААТГАЛЫН САНГИЙН ТӨСВИЙН ГҮЙЦЭТГЭЛ

Нийгмийн даатгалын хамрах хүрээ

2009 онд нийгмийн болон эрүүл мэндийн даатгалд 21.3 мянган аж ахуйн нэгж байгууллага, 2174.4 мянган даатгуулагч хамрагдсан нь Монгол Улсын нийт хүн амын 79.5 хувийг, үйл ажиллагаа явуулж буй аж ахуйн нэгж байгууллагын 65,9 хувийг эзэлж байна. Өнгөрсөн онтой харьцуулахад нийгмийн даатгалд шимтгэл төлөгч ажил олгогчийн тоо 1,5 мянган аж ахуйн нэгжээр, даатгуулагч-ажиллагчдын тоо 6,3 мянган хүнээр нэмэгджээ

НИЙГМИЙН ДААТГАЛЫН ХАМРАГДАЛТ



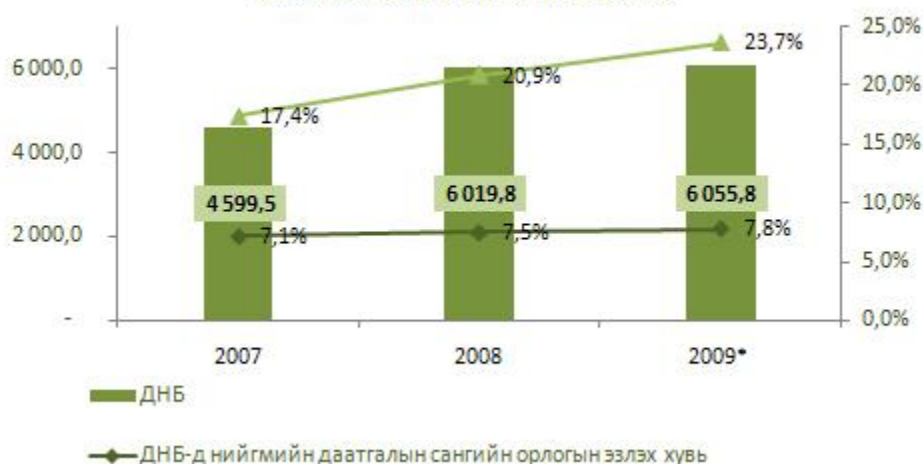
НИЙГМИЙН ДААТГАЛД ДААТГУУЛАГЧДЫН ТОО

Даатгуулагчийн төрлөөр	2007	2008	2009
Заавал даатгуулагчдын тоо	484.8	539.7	546.0
Сайн дурын даатгуулагчдын тоо	51.1	62.5	51.5
Эрүүл мэндийн даатгалд хамрагдсан малчин, оюутан, бусад даатгуулагчдын тоо	321.5	340.8	341.9
Эрүүл мэндийн шимтгэлийг төрөөс хариуцах даатгуулагчид	1 295.5	1 353.2	1 235.0
Дүн	2 152.9	2 296.2	2 174.4

Нийгмийн даатгалын сангийн орлогын бүрдүүлэлт

Тайлант жилд нийгмийн даатгалын таван төрлийн санд нийт 471,4 тэрбум төгрөгийн орлого бүрдүүлсэн нь дотоодын нийт бүтээгдэхүүний 7,8 хувь, улсын нэгдсэн төсвийн орлогын 23.7 хувийг эзэлж байна. Нийгмийн даатгалын санд 325,5 тэрбум төгрөгийн шимтгэлийн орлого бүрдүүлж, орлогын төлөвлөгөөг 103,1 хувиар буюу 9,8 тэрбум төгрөгөөр давуулан биелүүлсэн. Улсын төсвөөс тэтгэврийн даатгалын санд 1995 оноос өмнө тэтгэвэр тогтоолгосон иргэдийн болон цэргийн тэтгэвэр авагчдын тэтгэврийн эх үүсвэрт зориулан 145,9 тэрбум төгрөгийг шилжүүлжээ.

ДНБ, НЭГДСЭН ТӨСВИЙН ОРЛОГОД НИЙГМИЙН ДААТГАЛЫН САНГИЙН ОРЛОГЫН ЭЗЛЭХ ХУВЬ



Нийгмийн даатгалын сангийн нийт орлогын 34.1 хувийг ажил олгогчийн, 31.4 хувийг даатгуулагчийн төлсөн шимтгэлээр, 31.0 хувийг тэтгэврийн даатгалын санд олгосон улсын төсвийн санхүүжилтээр, 1,7 хувийг эрүүл мэндийн даатгалын төр хариуцах иргэдийн шимтгэлээр, 1,8 хувийг алданги, хүү, бусад эх үүсвэрээр бүрдүүлсэн байна.

НИЙГМИЙН ДААТГАЛЫН САНГИЙН ОРЛОГЫН БҮТЭЦ



Нийгмийн даатгалын сангийн зарлага

Нийгмийн даатгалын сангаас давхардсан тоогоор 2165,0 мянган иргэний тэтгэвэр, тэтгэмж, төлбөр, тусламж үйлчилгээний зардалд нийт 431.4 тэрбум төгрөг, нийгмийн даатгалын байгууллагын үйл ажиллагааны болон хөрөнгө оруулалтын зардалд 11,9 тэрбум төгрөгийг тус тус зарцуулжээ. Нийгмийн даатгалын сангийн зарлага 2009 онд нийгмийн даатгалын хуулиудад орсон өөрчлөлттэй уялдан өмнөх оноос 22.8 тэрбум төгрөг буюу 5.6 хувиар өссөн нь тэтгэмжийн болон ажилгүйдлийн даатгалын сангийн зардал 1,6-1.9 дахин нэмэгдсэнтэй холбоотой байна.



Тэтгэврийн даатгалын сан

Тайлант жилд тэтгэврийн даатгалын сангаас өндөр насны, тахир дутуугийн, тэжээгчээ алдсаны тэтгэвэр авч байгаа 293,1 мянга орчим хүнд 332.1 тэрбум төгрөг зарцуулсан байна.

ТЭТГЭВЭР АВАГЧДЫН ТОО, ЗАРЦУУЛСАН ХӨРӨНГӨ						
	2007		2008		2009	
Тэтгэврийн төрөл	Хүний тоо	Зарцуулсан хөрөнгө	Хүний тоо	Зарцуулсан хөрөнгө	Хүний тоо	Зарцуулсан хөрөнгө
Нийгмийн даатгалын сангаас олгох тэтгэвэр, тэтгэмжийн тухай хуулиар:						
Өндөр насны	188,500	166,078.7	193,378	233,603.5	196,789	240,264.0
Тахир дутуугийн	51,572	29,995.1	55,000	44,116.5	53,341	43,834.8
Тэжээгчээ алдсаны	33,161	20,824.5	31,549	27,967.7	29,176	25,747.9
Дүн	273,233	216,898.3	279,927	305,687.7	279,306	309,846.7

Цэргийн албан хаагчийн тэтгэвэр, тэтгэмжийн тухай хуулиар:

Цэргийн алба хаасны	11,676	14,584.1	11,977	19,990.4	12,386	20,635.1
Тахир дутуугийн	503	411.1	507	561.3	491	542.6
Тэжээгчээ алдсаны	1,088	883.0	1,021	1,146.2	952	1,064.6
Дүн	13,267	15,878.2	13,505	21,697.9	13,829	22,242.2
Нийт	286,500	232,776.5	293,432	327,385.6	293,135	332,088.9

Нийт тэтгэвэр авагчдын 61 хувь нь доод хэмжээний тэтгэвэр авч байгаа бөгөөд 140,0 мянган иргэн бүрэн тэтгэврийн доод хэмжээ 81,0 мянган төгрөг, 44,2 мянган иргэн хувь тэнцүүлсэн тэтгэврийн доод хэмжээ 54,0 мянган төгрөгийн тэтгэвэр авч байна. Дундаж тэтгэвэр 96,6 мянган төгрөгт хүрчээ. Тэтгэврийг нь төрөөс хариуцах 103,4 мянган иргэдийн тэтгэвэрт 108,3 тэрбум төгрөг зарцуулсан байна.

Тэтгэвэр олгохтой холбогдож гарсан банкны үйлчилгээний хөлсөнд 268,2 сая төгрөг зарцуулжээ.

Тэтгэмжийн даатгалын сан

Тайлант онд тэтгэмжийн даатгалын сангаас 112.4 мянган даатгуулагчийн хөдөлмөрийн чадвар түр алдсаны, жирэмсний болон амаржсаны, оршуулгын тэтгэмжид 21.2 тэрбум төгрөг зарцуулжээ. Тэтгэмжид зарцуулсан хөрөнгө нь өмнөх жилээс 7,7 тэрбум төгрөгөөр нэмэгдсэн нь хуульд орсон нэмэлт, өөрчлөлт болон жирэмсний болон амаржсаны тэтгэмж авагчдын тоо, оршуулгын тэтгэмж болон бусад төрлийн тэтгэмжийн өсөлтөөс шалтгаалсан байна.

ТЭТГЭМЖ АВАГЧДЫН ТОО, ЗАРЦУУЛСАН ХӨРӨНГӨ						
	2007		2008		2009	
Тэтгэмжийн төрөл	Хүний тоо	Зарцуулсан хөрөнгө	Хүний тоо	Зарцуулсан хөрөнгө	Хүний тоо	Зарцуулсан хөрөнгө
Хөдөлмөрийн чадвар түр алдсаны тэтгэмж	67,093	2,156.6	74,048	3,649.2	72,554	4,009.6
Жирэмсний болон амаржсаны тэтгэмж	17,312	3,590.7	22,198	8,107.1	27,141	14,867.2

<i>Оршуулгын тэтгэмж</i>	12,219	1,814.7	11,698	1,737.0	12,514	2,360.5
<i>Өвчтөн сахисны тэтгэмж</i>	-	-	-	-	155	3.8
<i>Дүн</i>	96,624	7,562.0	107,944	13,493.3	112,364	21,241.1

Үйлдвэрийн осол, мэргэжлээс шалтгаалсан өвчний даатгалын сан

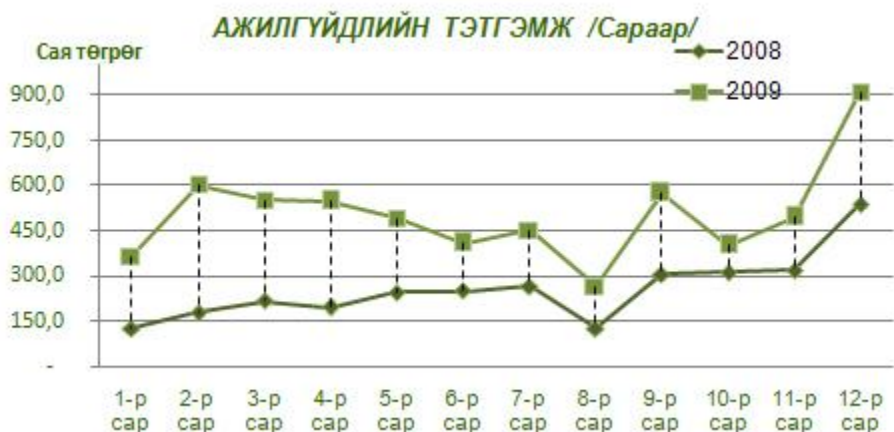
Үйлдвэрийн осол, мэргэжлээс шалтгаалсан өвчний даатгалын сангаас 2009 онд тахир дутуугийн болон тэжээгчээ алдсаны 7,1 мянган тэтгэвэр авагчдын тэтгэвэрт 13,8 тэрбум төгрөг, хөдөлмөрийн чадвар түр алдсан 788 хүний тэтгэмжид 0,2 тэрбум төгрөг, хөдөлмөрийн чадвар нөхөн сэргээхтэй холбогдсон төлбөр, рашаан сувилалд ирж, буцах болон рашаан сувиллын зардалд 0,4 тэрбум төгрөг, үйлдвэрлэлийн осол, мэргэжлээс шалтгаалах өвчнөөс урьдчилан сэргийлэх арга хэмжээний 0,07 тэрбум төгрөгийг тус тус уг сангаас санхүүжүүлсэн байна

<i>ТЭТГЭВЭР, ТЭТГЭМЖ АВАГЧДЫН ТОО, ЗАРЦУУЛСАН ХӨРӨНГӨ</i>						
	2007		2008		2009	
<i>Тэтгэвэр, тэтгэмжийн төрөл</i>	<i>Хүний тоо</i>	<i>Зарцуулсан хөрөнгө</i>	<i>Хүний тоо</i>	<i>Зарцуулсан хөрөнгө</i>	<i>Хүний тоо</i>	<i>Зарцуулсан хөрөнгө</i>
<i>Тахир дутуугийн тэтгэвэр</i>	6,202	9,115.6	6,425	12,396.6	6,413	12,588.1
<i>Тэжээгчээ алдсаны тэтгэвэр</i>	789	1,013.2	759	1,278.0	708	1,188.1
<i>Хөдөлмөрийн чадвар түр алдсаны тэтгэмж</i>	622	122.7	818	219.3	788	206.4
<i>Хөдөлмөрийн чадвар нөхөн сэргээхтэй холбоотой төлбөр, сувиллын зардал</i>	2,616	477.1	2,470	599.8	3,103	406.3
<i>Урьдчилан сэргийлэх арга хэмжээний зардал</i>				60.0		70.0
<i>Тахир дутуу болсон иргэдийн тэтгэврийн даатгалын шимтгэл</i>						503,4
<i>Дүн</i>	10,229	10,728.6	10,472	14,553.7	11,012	14,962.3

Ажилгүйдлийн даатгалын сан

Тайлант онд 11,2 мянган даатгуулагчийн ажилгүйдлийн тэтгэмжид 6,1 тэрбум төгрөг зарцуулсан нь 2008 оноос 1.9 дахин нэмэгдсэн байна. Санхүү, эдийн засгийн хүндрэл, бэрхшээлийн улмаас зарим аж ахуйн нэгж байгууллагуудын санхүүгийн чадвар суларч, ажилчдаа халах, цомхотгох болсноор ажилгүйдлийн даатгалын сангаас тэтгэмж авах хүний тоо нэмэгдсэн, нөгөө талаас хуулийн өөрчлөлтөөр тэтгэмж авах хугацаа нэмэгдсэн нь зардал өсөхөд нөлөөлжээ.

ТЭТГЭМЖ АВАГЧДЫН ТОО, ЗАРЦУУЛСАН ХӨРӨНГӨ						
	2007		2008		2009	
<i>Тэтгэмжийн төрөл</i>	<i>Хүний тоо</i>	<i>Зарцуулсан хөрөнгө</i>	<i>Хүний тоо</i>	<i>Зарцуулсан хөрөнгө</i>	<i>Хүний тоо</i>	<i>Зарцуулсан хөрөнгө</i>
Ажилгүйдлийн тэтгэмж	7,189	1,910.6	7,943	3,161.0	11,203	6,079.1
Сургалтын зардал	805	38.7	819	39.7	665	33.2
Хөдөлмөр эрхлэлтийн албаны зардал		44.0		48.4		48.4
Дүн	7,994	1,993.3	8,762	3,249.1	11,868	6,160.7



Нийгмийн даатгалын шимтгэлийн авлага, барагдуулалт

Санхүү, эдийн засгийн хямралын нөлөөгөөр уул уурхай, олборлох үйлдвэрийн салбар, боловсруулах үйлдвэр, барилга, тээвэр, холбооны, санхүүгийн зуучлалын салбарын өсөлт саарч, бүтээгдэхүүн борлуулалт, гүйлгээ багасан, мөнгөний хомсдол бий болж, ажилчдын цалин хөлсийг тогтмол тавьж чадахгүйд хүрсэн. Эдгээр шалтгааны улмаас нийгмийн даатгалын өр авлага өсөж 2009 оны 4 дүгээр сард 21, 0 тэрбум төгрөгт хүрсэн байна. Оны

сүүлээр санхүүгийн хямралын нөлөө буурч, зарим салбарт өсөлт гарч, нөгөө талаас нийгмийн даатгалын байгууллага нь шимтгэлийн өр авлагыг бууруулах талаар нилээд ажлыг зохион байгуулж хэрэгжүүлж ажилласан бөгөөд жилийн эцэст 14,1 тэрбум төгрөгт хүрч шимтгэлийн орлогод эзлэх авлагын хувь оны эхнээс 0,5 пунктээр буурсан байна.



Нийгмийн даатгалын байгууллагуудын үйл ажиллагааны төсвийн гүйцэтгэл

Нийгмийн даатгалын сангийн 2009 оны төсвийн тухай хуулиар нийгмийн даатгалын байгууллагуудын үйл ажиллагааны зардлын төсвийг 9317.2 сая төгрөгөөр, хөрөнгө оруулалтын төлөвлөгөөг 3000.0 сая төгрөгөөр тус тус баталсан. 2009 оны байдлаар үйл ажиллагааны зардалд 9277.4 сая төгрөг, хөрөнгө оруулалтын төсвийн эх үүсвэрт 2675.9 сая төгрөгийг тус тус зарцуулжээ.

**НИЙГМИЙН ДААТГАЛЫН БАЙГУУЛЛАГЫН ҮЙЛ АЖИЛЛАГААНЫ ЗАРДЛЫН
ГҮЙЦЭТГЭЛ**

	/Сая төгрөгөөр/		
Үзүүлэлт	2007 он	2008 он	2009 он
Үйл ажиллагааны зардал Үүнээс:	5,736.0	8,604.6	9,277.4
-Цалингийн сан, нийгмийн даатгалын шимтгэл	2,670.0	6,339.5	6,124.6
-Бараа үйлчилгээний бусад зардал	3,066.0	2,265.1	3,152.8
Хөрөнгө оруулалт	1,328.0	2,609.8	2,675.9
Дүн	7,064.0	11,214.4	11,953.3

Нийгмийн даатгалын салбарын хэмжээгээр 2009 оны үйл ажиллагааны зардлыг зориулалтын дагуу батлагдсан төсвийн хүрээнд зарцуулсан болно. Нийгмийн даатгалын байгууллагууд хөрөнгө оруулалтаар хэрэгжүүлэх арга хэмжээний хүрээнд конторын барилга шинээр барих буюу барилгын их засварын зардалд 1017.4 сая төгрөг, тавилга, эд хогшил болон компьютер, тоног төхөөрөмж худалдан авахад 623.8 сая төгрөг, бусад зардалд 1034.7 сая төгрөгийг тус тус зарцуулжээ. Тайлант хугацаанд Завхан, Увс аймгийн нийгмийн даатгалын хэлтсийн конторын барилгыг ашиглалтад оруулаад байна.